

# 50 LEKÓW RX

KTÓRE MUSI ZNAĆ FARMACEUTA

LEKI OUN

LEKI PRZECIWBÓLOWE I PRZECIWREUMATYCZNE

LEKI PRZECIWDROBNOUSTROJOWE

# 50 LEKÓW RX

---

KTÓRE MUSI ZNAĆ FARMACEUTA

LEKI OUN

LEKI PRZECIWBÓLOWE I PRZECIWREUMATYCZNE

LEKI PRZECIWDROBNOUSTROJOWE

**Redakcja**

Paweł Konrad Tuszyński

 wydawnictwo  
farmaceutyczne

WYDANIE I

*50 leków Rx, które musi znać farmaceuta*  
*Leki OUN, leki przeciwbólowe i przeciwreumatyczne, leki przeciwdrobnoustrojowe*

**Redaktor naukowy:**

mgr farm. Paweł Konrad Tuszyński  
dyrektor ds. naukowych 3PG

**Redaktorka prowadząca:**

mgr farm. Roksana Cimała

**Skład DTP, ilustracje i okładka:**

Natalia Janeczko

**Koordynator projektu:**

Kinga Milczarska

Ze względu na stały postęp w naukach medycznych lub odmienne opinie na temat leczenia, jak również możliwość wystąpienia błędów, Wydawca prosi, aby w trakcie podejmowania decyzji terapeutycznej uważnie oceniać informacje zamieszczone w niniejszej książce, zwłaszcza dotyczące leków nowych lub rzadko stosowanych. Informacje dotyczące praktycznego stosowania leków odpowiadają poziomowi aktualnej wiedzy medycznej. Za dawkowanie i sposób podawania leków jest odpowiedzialny użytkownik. Prosimy zapoznać się z informacjami producenta przed zastosowaniem lub rekomendacją leku. Nazwy handlowe są prawnie chronione, nawet wówczas, gdy nie zostały specjalnie oznaczone. Dzieło w całości jest chronione prawem autorskim. Żadna z części tej książki nie może być w jakiegokolwiek formie publikowana bez uprzedniej zgody Wydawcy.

**Wydawca:**

Wydawnictwo Farmaceutyczne sp. z o.o.  
z siedzibą pod adresem  
ul. Lipowa 3/217  
30-702 Kraków

ISBN: 978-83-66756-89-2

Wydanie I, Kraków, 2025



**Zamówienia hurtowe i detaliczne:**

[www.wydawnictwo.farm](http://www.wydawnictwo.farm)

 wydawnictwo  
farmaceutyczne

## Redaktor naukowy

mgr farm. Paweł Konrad Tuszyński

## Redaktorka prowadząca

mgr farm. Roksana Cimała

## Zespół autorski

mgr farm. Paweł Konrad Tuszyński

mgr farm. Effiom Uman-Ntuk

mgr farm. Roksana Cimała

dr n. med. Elżbieta Żmudzka

tech. farm. Malwina Ankiewicz

mgr farm. Justyna Zagórska

dr n. farm. Marek Ellnain

mgr farm. Anna Pachacz

mgr farm. Ewa Pochwatka

dr n. farm. Joanna Brzezińska-Rojek

mgr farm. Paulina Santus

mgr farm. Sebastian Szulczewski

mgr farm. Adam Pszczoła

mgr farm. Joanna Kijewska

mgr farm. Kinga Kryszewska

mgr farm. Iwona Wrodarczyk

mgr farm. Milena Januszek

mgr farm. Angelika Ziaja

# Spis treści

|                        |          |
|------------------------|----------|
| <b>Przedmowa</b> ..... | <b>8</b> |
|------------------------|----------|

## **Leki OUN**

|                        |     |
|------------------------|-----|
| Agomelatyna .....      | 10  |
| Amitryptylina.....     | 16  |
| Arypiprazol .....      | 24  |
| Atomoksetyna .....     | 32  |
| Bupropion.....         | 37  |
| Cynaryzyna.....        | 44  |
| Doksepina.....         | 49  |
| Donepezil .....        | 54  |
| Duloksetyna .....      | 58  |
| Escitalopram.....      | 63  |
| Estazolam .....        | 71  |
| Gabapentyna .....      | 78  |
| Haloperidol.....       | 86  |
| Klozapina .....        | 93  |
| Kwas walproinowy ..... | 99  |
| Kwetiapina .....       | 105 |
| Lamotrygina.....       | 111 |
| Lewodopa.....          | 117 |
| Lorazepam .....        | 123 |
| Memantyna .....        | 129 |
| Metylofenidat.....     | 134 |
| Mianseryna.....        | 140 |
| Moklobemid.....        | 144 |
| Olanzapina .....       | 149 |
| Opipramol.....         | 154 |
| Piracetam .....        | 161 |
| Pramipeksol .....      | 168 |
| Pregabalina.....       | 177 |
| Rasagilina .....       | 182 |
| Risperidon.....        | 188 |

|                      |     |
|----------------------|-----|
| Ropinirol .....      | 193 |
| Rywastygmina .....   | 199 |
| Sertralina .....     | 204 |
| Tianeptyna .....     | 210 |
| Trazodon .....       | 215 |
| Wenlafaksyna .....   | 220 |
| Wortiooksetyna ..... | 225 |
| Zolpidem .....       | 229 |

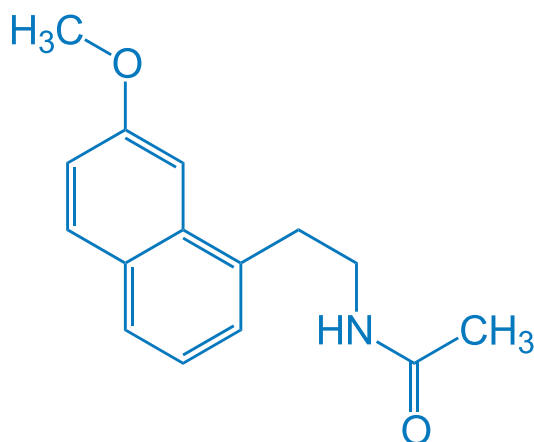
### **Leki przeciwbólowe i przeciwreumatyczne**

|                         |     |
|-------------------------|-----|
| Buprenorfina .....      | 234 |
| Chlorochina .....       | 240 |
| Etorykoksylb .....      | 244 |
| Fentanyl .....          | 248 |
| Metyloprednizolon ..... | 253 |
| Morfina .....           | 258 |
| Nimesulid .....         | 263 |
| Oksykodon .....         | 268 |
| Rimegepant .....        | 276 |
| Tramadol .....          | 281 |

### **Leki przeciwdrobnoustrojowe**

|                       |     |
|-----------------------|-----|
| Albendazol .....      | 286 |
| Doksycyklina .....    | 290 |
| Imikwimod .....       | 295 |
| Itrakonazol .....     | 298 |
| Klarytromycyna .....  | 305 |
| Metronidazol .....    | 313 |
| Moksyfloksacyna ..... | 321 |
| Nifuratel .....       | 328 |
| Nitroksolina .....    | 332 |
| Osetamiwir .....      | 337 |
| Ryfaksymina .....     | 341 |

|                     |            |
|---------------------|------------|
| <b>Indeks</b> ..... | <b>346</b> |
|---------------------|------------|



## Agomelatyna

### Co to za lek?

**Agomelatyna** (*Agolek, Agomelatyna Egis, Valdoxan, Lamegom*) jest **doustnym atypowym lekiem przeciwdepresyjnym drugiej generacji**. Działa ona na dwa sposoby – jest agonistą receptorów melatoninergicznych MT<sub>1</sub> i MT<sub>2</sub> oraz antagonistą receptorów serotoninowych 5-HT<sub>2C</sub> w mózgu. Dzięki działaniu na receptory melatoninergiczne normalizuje rytmy okołodobowe, a poprzez blokadę receptorów serotoninergicznych i zwiększaniu uwalniania noradrenaliny i dopaminy, szczególnie w korze czołowej, wykazuje działanie przeciwdepresyjne. Agomelatyna nie ma powinowactwa do receptorów  $\alpha$ - i  $\beta$ -adrenergicznych, histaminergicznych, cholinergicznych, dopaminergicznych i benzodiazepinowych.

Na rynku dostępna jest w postaci tabletek w dawce 25 mg.

### Komu jest przepisywany?

Zgodnie z ChPL agomelatyna jest lekiem przepisywanym pacjentom dorosłym:

- z ciężką depresją,
- z zaburzeniami rytmu okołodobowego w przebiegu depresji.

Ciężka depresja jest stanem, w którym pacjenci mają zaburzenia nastroju, które zakłócają ich codzienne funkcjonowanie. Często występującymi objawami są głęboki smutek, utrata zainteresowania ulubionymi zajęciami, zaburzenia snu, poczucie spowolnienia, uczucie niepokoju oraz zmiany masy ciała (Sarris, 2018).

## Jakie korzyści przynosi stosowanie leku?

Agomelatyna **poprawia jakość i efektywność snu** poprzez przyspieszenie rozpoczęcia działania melatoniny i wydłużanie snu wolnofalowego (nie modyfikując jednocześnie czasu trwania fazy REM ani nie opóźniając jej wystąpienia), a także **łagodzi objawy depresji**.

Co ciekawe, agomelatyna stosowana wieczorem ma działanie promujące sen, natomiast przyjmowana przed południem działa aktywizująco (Srinivasan i in., 2011).

## Po jakim czasie pacjent odczuje efekt i po czym pozna, że lek działa?

Pierwsze odczuwalne przez pacjenta efekty działania leku to przyspieszenie czasu zasypiania i poprawa jakości snu, bez zaburzenia sprawności w ciągu dnia, które mogą wystąpić już od **pierwszego tygodnia leczenia**.

## Czym grozi odstawienie leczenia?

Agomelatyna jest lekiem dobrze tolerowanym, a podczas przerywania leczenia nie występują objawy odstawienne i nie jest wymagane stopniowe zmniejszanie dawki.

Jeśli u pacjenta wystąpią objawy wskazujące na uszkodzenie wątroby, zaleć mu natychmiastowe przerwanie stosowania leku i pilną wizytę u lekarza.

## Jakie zalecenia dotyczące dawkowania trzeba przekazać?

Tabletkę z agomelatyną należy przyjmować **codziennie wieczorem, przed snem, niezależnie od posiłku**.

Jeśli po 2 tygodniach leczenia nie zostanie zaobserwowana poprawa w zakresie objawów, lekarz może zwiększyć dawkę leku do 2 tabletek przyjmowanych łącznie, przed snem.

## Jak długo pacjent może stosować ten lek?

Agomelatyna może być stosowana długotrwale, aż do ustąpienia objawów. Pacjenci z zaburzeniami depresyjnymi powinni być leczeni przez **co najmniej 6 miesięcy**.

## Komu stanowczo odradzić jego stosowanie?

Agomelatyna nie powinna być przyjmowana przez pacjentów:

- **cierpiących na zaburzenia czynności wątroby** – zapytaj pacjenta, czy występują u niego objawy wskazujące na niewydolność wątroby takie jak: ciemno zabarwiony mocz, zażółcenie skóry lub oczu, spadek apetytu, zmniejszenie masy ciała, nudności, wzdęcia, świąd skóry czy ból w prawej górnej części brzucha,
- **stosujących jednocześnie produkty lecznicze związane z ryzykiem uszkodzenia wątroby** – zapytaj pacjenta czy stosuje silne inhibitory CYP1A2 takie jak fluwoksamina czy cyprofloksacyna.

Przed decyzją o ewentualnym wystawieniu recepty farmaceutycznej na agomelatynę bezwzględnie przeprowadź pogłębiony wywiad uwzględniając wystąpienie wskazanych objawów u pacjenta oraz o przyjmowane przez niego leki.

## Jakie ma przewagi nad innymi w tym samym wskazaniu?

Agomelatyna może być lepszym wyborem od (Srinivasan i in., 2011; Olie i in., 2007; Hood i in., 2024):

- **sertraliny** – zwiększa amplitudę cyklu dobowego odpoczynku i aktywności pod koniec pierwszego tygodnia i jednocześnie poprawia wydajność snu i latencji snu od pierwszego do szóstego tygodnia; w ciągu sześciotygodniowego okresu leczenia w większym stopniu zmniejsza objawy depresji i lęku,
- **wenlafaksyny** – powoduje wcześniejsze i szybsze zasypianie,
- **leków z grupy TLPD** – nie ma działania antycholinergicznego w związku z czym nie powoduje suchości w ustach,
- **leków z grupy SSRI** (paroksetyna, sertralina i fluoksetyna) – rzadziej powoduje zaburzenia czynności seksualnych,
- **innych leków przeciwdepresyjnych** – wykazuje mniej skutków ubocznych i leczy również zaburzenia snu.

## Jak minimalizować ryzyko działań niepożądanych?

Poinformuj pacjenta, że:

- agomelatyna jest lekiem bezpiecznym i dobrze tolerowanym, a najczęstsze działania niepożądane związane z jej stosowaniem, **ból i zawroty głowy** oraz **nudności** mają charakter **łagodny do umiarkowanego**, występują podczas **pierwszych 2 tygodni** leczenia i mają **charakter przejściowy** (Srinivasan i in., 2011). Pacjentowi doświadczającemu zawrotów głowy na początku leczenia doradź, aby unikał prowadzenia pojazdów i obsługi maszyn. W przypadku uciążliwych nudności możesz zalecić zrekommendować drażetki lub tabletki do ssania z imbirem w celu złagodzenia objawów,
- do istotnych działań niepożądanych agomelatyny należy **ryzyko uszkodzenia wątroby** – zaleć pacjentowi natychmiastowe przerwanie stosowania leku i pilną wizytę u lekarza, jeśli wystąpią u niego objawy mogące wskazywać na uszkodzenie wątroby takie jak: ciemno zabarwiony mocz, zażółcenie skóry lub oczu, ból w prawej górnej części brzucha. Wyjaśnij, że po przerwaniu stosowania agomelatyny, aktywności aminotransferaz w surowicy zwykle powracają do poziomów prawidłowych.

## Jakich informacji udzielić o interakcjach?

Udziel pacjentowi następujących informacji o interakcjach:

- silne inhibitory CYP1A2 (np. **fluwoksamina, cyprofloksacyna**) są przeciwwskazane do równoczesnego stosowania z agomelatyną ze względu na nasilanie działania agomelatyny (fluwoksamina powoduje **60-krotne** zwiększenie ekspozycji na agomelatynę), co może prowadzić do uszkodzenia wątroby – zaleć pacjentowi wizytę u lekarza celem zamiany leku na inny,
- umiarkowane inhibitory CYP1A2 (np. **estrogeny, propranolol**) **kilukrotnie** zwiększają ekspozycję na agomelatynę – zaleć pacjentowi wizytę u lekarza celem wykonania badań i ewentualnego odstawienia leku, gdy pojawią się u niego objawy wskazujące na uszkodzenie wątroby,
- **nikotyna** zmniejsza skuteczność działania agomelatyny – zaproponuj pacjentowi lek z cytyzyną i zachęć do rzucenia palenia.

## Jakie środki ostrożności zalecić?

Zgodnie z ChPL agomelatyna nie powinna być przyjmowana w czasie ciąży oraz w trakcie karmienia piersią oraz stosowna u dzieci, młodzieży oraz u osób powyżej 75. roku życia. Agomelatyna może wpływać na zmniejszenie ilości wydzielanego pokarmu w okresie laktacji, jednak wg dostępnych danych ze względu na niewielki stopień przenikania do pokarmu dopuszcza się jej stosowanie w okresie karmienia piersią (e-lactancia.org, 2022).

Ze względu na występowanie senności i zawrotów głowy u pacjentów (zwłaszcza) na początku terapii agomelatyną zaleć ograniczenie w tym czasie prowadzenia pojazdów oraz wykonywania czynności wymagających precyzji i skupienia.

Jeśli pacjent jest kierowcą i występują u niego senność i zawroty głowy zaleć, aby zwrócił się do lekarza po inny preparat lub żeby nie prowadził samochodu przez około 2 tygodnie, ponieważ po tym czasie objawy te zazwyczaj ustępują.

Spżycie alkoholu w trakcie terapii agomelatyną jest niewskazane, ponieważ może nasilać niepożądane działania leku, takie jak zawroty głowy i senność.

## Jakie produkty komplementarne można polecić i dlaczego?

Wydając lek z agomelatyną możesz zaproponować pacjentowi dodatkowo:

- leki z **magnezem i witaminą B<sub>6</sub>**, ponieważ pacjenci chorujący na depresję mogą być narażeni na ich niedobór,
- suplementy diety zawierające takie substancje jak aminokwasy egzogenne m.in. **tryptofan** będący prekursorem serotoniny, **szafran**, **kurkumę**, **ashwagandę**, które były badane pod kątem działania przeciwdepresyjnego (Sarris, 2018; Lopresti i in., 2020; Shaw i in., 2002).

Zachęć również pacjenta chorego na depresję do wprowadzenia zmian w stylu życia: wykonywania ćwiczeń fizycznych, ograniczenia spożycia alkoholu, rzucenia palenia i unikanie żywności wysokoprzetworzonej.

### Piśmiennictwo:

e-lactancia.org. (2022). Agomelatine. Aktualizacja: 27.06.2022. Pobrano z: <https://www.e-lactancia.org/breastfeeding/ago-melatine/product/>

Hood, S. D., Odufowora-Sita, O., Briere, J. B., Lucchino, M., Khrouf, F., Olewinska, E., Pierzchala, P., Mezghani, M., Nikodem, M., & Lévy, P. (2024). Systematic review and network meta-analysis of agomelatine for the treatment of generalized anxiety disorder in adult patients. *International clinical psychopharmacology*, <https://doi.org/10.1097/YIC.0000000000000551>



# INNE PUBLIKACJE WYDAWNICTWA

 wydawnictwo  
farmaceutyczne

**PCS<sup>1</sup>**  
[1] Pharmaceutical  
Credibility Standard



Zamów na [www.wydawnictwo.farm](http://www.wydawnictwo.farm)

# Największy portal edukacyjny dla farmaceutów

- ponad 3 500 praktycznych opracowań tekstowych i nagrań
- różnorodność treści przekazywanych na portalu
- treści opracowywane przez farmaceutów praktyków, autorów podręczników dla farmaceutów

Wejdź na  
opieka.farm



# Wydawnictwo Farmaceutyczne

Źródło aktualnej i wiarygodnej  
wiedzy dla farmaceutów



Sprawdź dostępne  
podręczniki na  
[www.wydawnictwo.farm](http://www.wydawnictwo.farm)

# 50 LEKÓW RX

KTÓRE MUSI ZNAĆ FARMACEUTA

Leki OUN, leki przeciwbólowe  
i przeciwreumatyczne leki  
przeciwdrobnoustrojowe



Wszystkie informacje dotyczące leków OUN, przeciwbólowych,  
przeciwreumatycznych i przeciwdrobnoustrojowych,  
które musi znać farmaceuta

SPRAWDŹ NA

**WWW.WYDAWNICTWO.FARM**

## O Wydawnictwie Farmaceutycznym

Wydawnictwo Farmaceutyczne powstało w odpowiedzi na brak aktualnych, wiarygodnych i jednocześnie przystępnych źródeł wiedzy farmaceutycznej.



Wszystkie pozycje Wydawnictwa Farmaceutycznego są przygotowywane przez zespół redaktorów specjalizujących się w przeglądach literatury naukowej, dlatego zawarte w nich informacje są oparte na najbardziej wiarygodnych źródłach. Każda publikacja Wydawnictwa jest także konsultowana z praktykującymi lekarzami, farmaceutami i innymi przedstawicielami zawodów medycznych. Wszystkie treści tworzone w Wydawnictwie Farmaceutycznym są oparte na standardzie PCS.



**PCS** (*Pharmaceutical Credibility Standard*) to autorski standard wiarygodności treści, który zakłada tworzenie opracowań na podstawie aktualnych i najbardziej wiarygodnych dowodów naukowych według kryteriów medycyny opartej na faktach (EBM).



Wydawnictwo Farmaceutyczne jest częścią 3PG.



Wszystkie publikacje Wydawnictwa dostępne są do zamówienia online na stronie **[www.wydawnictwo.farm](http://www.wydawnictwo.farm)**

