



DORADZAM  
ODPOWIEDZIALNIE

# PACJENTKA Z ZESPOŁEM JELITA DRAŻLIWEGO

## ROZPOZNANIE I DOBÓR PREPARATÓW

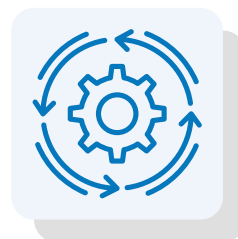
WYDANIE I 2024

Materiał przeznaczony tylko dla farmaceutów  
oraz osób uprawnionych do wystawiania recept  
lub prowadzących obrót produktami leczniczymi.

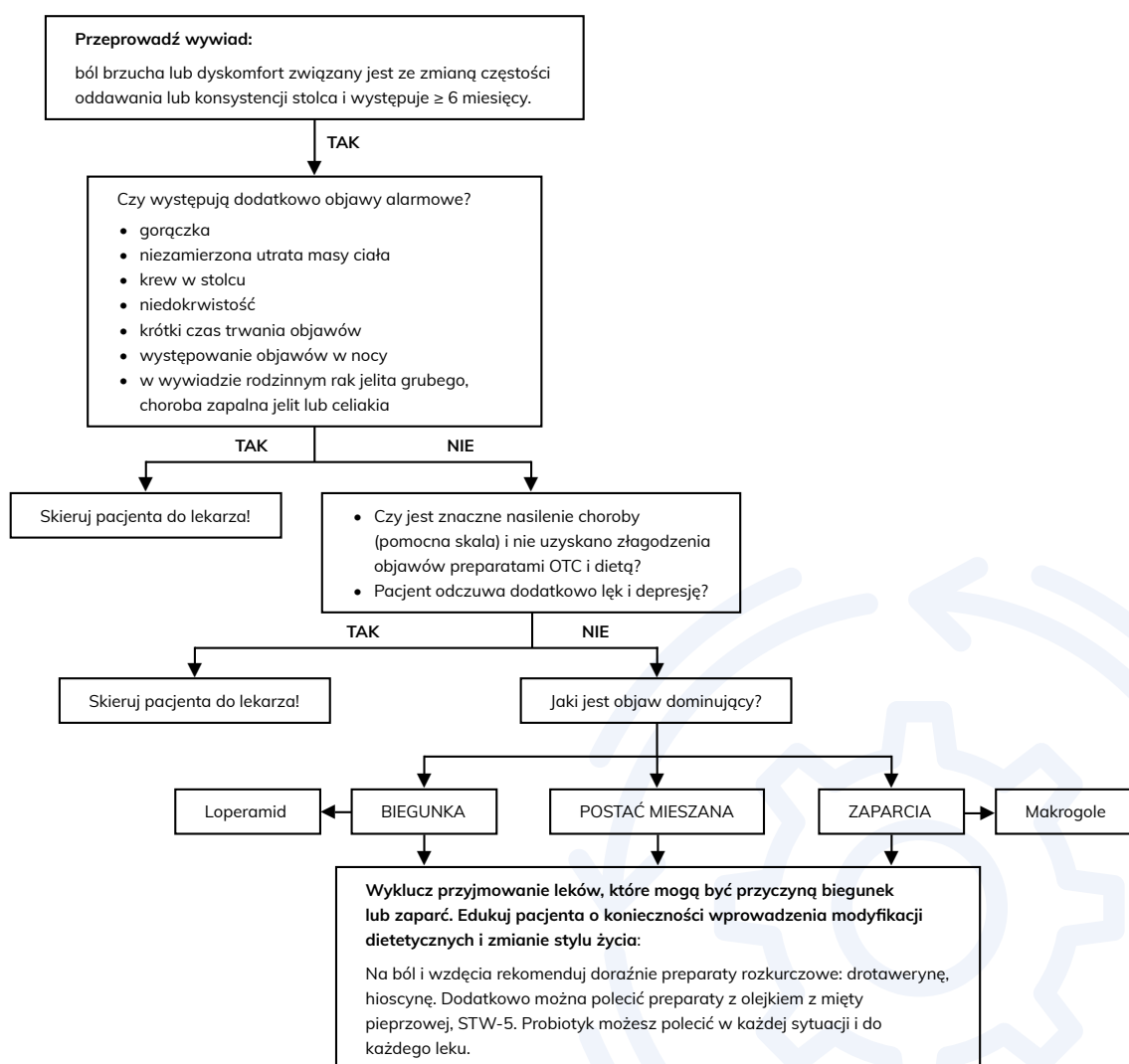
# Spis treści



	Metryczka pacjenta	4
	Rozpoznanie	6
	Zasady doboru preparatu	20
	Algorytm postępowania w aptece	22
	Przegląd preparatów	23
	Omówienie przypadku	27
	Checklista konsultacji w aptece	31
	Skala oceny ciężkości objawów IBS	32
	Test wiedzy	34
	Ulotki dla pacjentów	37



# Algorytm postępowania w aptece



• Ryc. 1 Algorytm postępowania w aptece

## Piśmiennictwo:

Pietrzak, A., Skrzydło-Radomańska, B., Mulak, A., Lipiński, M., Małecka-Panas, E., Reguła, J., & Rydzewska, G. (2018). Guidelines on the management of irritable bowel syndrome: In memory of Professor Witold Bartnik. *Przegląd gastroenterologiczny*, 13(4), 259–288.



## Przegląd preparatów

W Tabeli 4. przedstawiono przegląd wybranych preparatów (suplementów, wyrobów medycznych i leków) stosowanych w zespole jelita drażliwego, dostępnych OTC.

▪ Tabela 4 Przegląd preparatów stosowanych w IBS

Nazwa handlowa i postać preparatu	Skład	Wskazania do stosowania	Dawkowanie	Informacje dodatkowe
Lek Iberogast, płyn doustny	wyciąg STW-5 – ziołowy produkt złożony, zawiera 9 ekstraktów ziołowych	leczenie dyspepsji czynnościowej i zespołu jelita nadwrażliwego	3 razy na dobę w niewielkiej ilości płynu, dorośli i młodzież w wieku powyżej 12 lat: 20 kropli, dzieci w wieku od 6 do 12 lat: 15 kropli, dzieci w wieku poniżej 6 lat: nie zaleca się stosowania	dawka jednorazowa dla dorosłych (20 kropli) zawiera do 240 mg etanolu, co odpowiada 6,2 ml piwa lub 2,6 ml wina na dawkę
Suplement diety Dicoflor Ibsium, kapsułki	liofilizowane, żywe komórki drożdży, w kapsułce 4 × 10 <sup>9</sup> CFU <i>Saccharomyces cerevisiae</i> CNCM I-3856	przeznaczony dla osób z wrażliwym przewodem pokarmowym, szczep zawarty w probiotyku może łagodzić ból brzucha i dyskomfort w przebiegu IBS	dla dorosłych i dzieci powyżej 3 r.ż.: 1–2 kapsułki dziennie	probiotyk można przyjmować łącznie z antybiotykiem
Lek NO-SPA, tabletki	chlorowodorek drotaweryny (dawki 40 lub 80 mg) w tabletkie	między innymi stany skurczowe mięśni gładkich przewodu pokarmowego o różnej etiologii, w zespole jelita drażliwego, zaparciach na tle spastycznym i wzdęciach jelit	dorośli: dawka dobową: 120–240 mg, w 2–3 dawkach podzielonych, dawka dobową dla dzieci w wieku od 6 do 12 lat: wynosi 80 mg, w 2 dawkach podzielonych - dawka dobową dla dzieci w wieku powyżej 12 lat: wynosi 160 mg, w 2 do 4 dawkach podzielonych.	każda tabletkę zawiera 52 mg laktozy jednowodnej, produkt nie powinien być stosowany u pacjentów z dziedziczną nietolerancją galaktozy, brakiem laktazy lub z zespołem złego wchłaniania glukozy-galaktozy

## Przegląd preparatów

Nazwa handlowa i postać preparatu	Skład	Wskazania do stosowania	Dawkowanie	Informacje dodatkowe
Lek Scopolan, tabletki drażowane	10 mg butylobromku hioscyny w tabletkę	dolegliwości bólowe w stanach skurczowych przewodu pokarmowego (np. skurcze żołądka, kolka jelitowa, zespół jelita drażliwego), dróg żółciowych (np. kolka żółciowa) oraz układu moczowo-płciowego (np. bolesne miesiączkowanie)	dorośli i młodzież w wieku powyżej 12 lat: doustnie 1 do 2 tabletek drażowanych 3–5 razy na dobę, dzieci w wieku od 6 do 12 lat: doustnie 1 tabletkę drażowaną 2 razy na dobę, nie stosować u dzieci w wieku poniżej 6 lat	produkt leczniczy może powodować zaburzenia sprawności psychofizycznej oraz zaburzenia akomodacji, dlatego podczas leczenia pacjenci nie powinni prowadzić pojazdów i obsługiwać maszyn
Lek Stoperan, kapsułki twarde	2 mg chlorowodoru loperamidu w kapsułce	objawowe leczenie ostrej i przewlekłej biegunki u dorosłych i dzieci w wieku powyżej 6 lat	w przewlekłej biegunce: dorośli i dzieci od 12 r.ż.- 1 kapsułka (2 mg) dwa razy na dobę, w razie potrzeby dawkę można zwiększyć do 4–6 kapsułek (8–12 mg) na dobę; dzieci 9–12 lat: 1 kapsułka (2 mg) po każdym luźnym wypróżnieniu, nie należy stosować dawki większej niż 3 kapsułki (6 mg) na dobę	Lek zawiera laktozę jednowodną i nie powinien być stosowany u pacjentów z dziedziczną nietolerancją galaktozy, brakiem laktazy lub zespołem złego wchłaniania glukozy-galaktozy
Wyrób medyczny DulcoSoft, roztwór doustny	10 ml płynu DulcoSoft zawiera 5 g makrogolu 4000	objawowe leczenie zaparc, zmiękczenie twardej kałowej w ostrych i przewlekłych zaparciach u dorosłych i dzieci powyżej 2 roku życia	dorośli i dzieci powyżej 8 roku życia: 20–40 ml roztworu na dobę (co odpowiada 10–20 g makrogolu 4000), najlepiej w pojedynczej dawce przyjmowanej rano	brak informacji
Lek Oleomint kapsułki dojelitowe, miękkie	182 mg olejku miętowego eterycznego w kapsułce	objawowe leczenie skurczów przewodu pokarmowego o umiarkowanym nasileniu, wzdęć i bólu brzucha, szczególnie u pacjentów z zespołem jelita drażliwego, u dorosłych, młodzieży i dzieci w wieku od 8 do 12 lat	młodzież w wieku powyżej 12 lat, dorośli, pacjenci w podeszłym wieku 1–2 kapsułki do 3 razy na dobę, zależnie od nasilenia objawów, dzieci w wieku od 8 do 12 lat 1 kapsułka do trzech razy na dobę	kapsułki należy połykać w całości, nie łamać i nie rozgryzać, ponieważ zawarty w kapsułce olejek miętowy może uwolnić się przedwcześnie, powodując miejscowe podrażnienie jamy ustnej i przełyku
Wyrób medyczny SilicolGel, żel	3,5 g dwutlenku krzemu w 100 ml żelu kwasu krzemowego	młodzież i dorośli pacjenci z IBS, skarżący się również na objawy refluksu, zgagi, wymioty	od 12 r.ż. 15 ml żelu (1 łyżka stołowa), 3 razy dziennie, 1 godzinę przed posiłkiem	SilicolGel można przyjmować w postaci nierozcieńczonej lub rozcieńczonej z wodą.

## Przeгляд preparatów

Nazwa handlowa i postać preparatu	Skład	Wskazania do stosowania	Dawkowanie	Informacje dodatkowe
Żywność specjalnego przeznaczenia medycznego Debutir, kapsułki	150 mg maślanu sodu w kapsułce	dzieci i dorośli pacjenci z IBS	dorośli: doustnie 1 kapsułka dwa razy dziennie, rano i wieczorem. Zaleca się stosować preparat przez okres co najmniej 3 miesięcy, dzieci powyżej 7. roku życia: doustnie 1 kapsułka dziennie, najlepiej wieczorem. Zaleca się stosować preparat przez okres co najmniej 6 tygodni.	kapsułkę należy połknąć w całości (bez rozgryzania i wysypywania zawartości), popijając letnią lub chłodną wodą. Najlepiej przyjmować w trakcie posiłku.
Żywność specjalnego przeznaczenia medycznego DOZ PRODUCT Rebutin Intense, kapsułki	200 mg maślanu sodu w kapsułce	dzieci i dorośli pacjenci z IBS	dorośli: doustnie 1 kapsułka dwa razy dziennie, rano i wieczorem, dzieci powyżej 7. roku życia: doustnie 1 kapsułka dziennie.	kapsułkę należy przyjmować w całości, popijając wodą (bez rozgryzania i wysypywania zawartości)
Żywność specjalnego przeznaczenia medycznego Health Labs Care Maślan sodu Forte, kapsułki	600 mg maślanu sodu w kapsułce	dorośli pacjenci z IBS, którzy poszukują preparatu z wyższą dawką maślanu sodu	dorośli: 1 kapsułka dwa razy dziennie, po śniadaniu i po kolacji.	brak informacji
Suplement diety Gastrobutin IBS, tabletki	200 mg maślanu sodu w tabletkie	dorośli pacjenci z IBS	dorośli: 1 tabletkę 2 razy dziennie.	tabletki połykać w całości, nie rozgryzać, tabletki posiadają otoczkę jelitową, która chroni przed działaniem soku żołądkowego przez co tabletkę rozkłada się dopiero w jelicie. Zalecane jest stosowanie przez okres co najmniej 3 miesięcy.
Suplement diety Alliness Maślan sodu, kapsułki	550 mg maślanu sodu w kapsułce	dorośli pacjenci z IBS	1 kapsułka dwa razy dziennie (rano i wieczorem)	zaleca się stosować preparat przez okres co najmniej 3 miesięcy

## Przegląd preparatów

Nazwa handlowa i postać preparatu	Skład	Wskazania do stosowania	Dawkowanie	Informacje dodatkowe
Lek Duspatalin Gastro, tabletki	135 mg mebewateryny	dzieci i dorośli pacjenci z IBS, u których preparat zawierający hioscyrynę i (lub) drotawerynę okazał się nieskuteczny	dorośli i dzieci w wieku powyżej 10 lat to 1 tabletkę 3 razy na dobę na 20 minut przed posiłkiem.	należy przyjmować doustnie, popijając tabletkę w całości odpowiednią (minimum 100 ml) wody. Lek należy przyjmować o tych samych porach dnia, w równych odstępach czasowych. Leku nie należy stosować dłużej niż przez 5 dni bez konsultacji z lekarzem.
Suplement diety Ispagol S, proszek	2,1 g łupiny nasiennej i 0,9g nasiona babki jajowatej w jednej porcji	młodzież i dorośli pacjenci z IBS, u których dominują zaparcia	dorośli i dzieci powyżej 12 roku życia: 1-3 miarki proszku na dobę, najlepiej rano i wieczorem.	odmierzyć porcję proszku (3 g) za pomocą załączonej miarki, dobrze wymieszać z 3/4 szklanki wody lub soku i wypić. Proszek można dodać również do jogurtu, płatków śniadaniowych lub innej żywności i obficie popić.



# Checklista konsultacji w aptece

Lista kontrolna dla farmaceuty służy upewnieniu się, że podczas rozmowy z pacjentem poruszył wszystkie istotne kwestie.

- Ustalono charakter stolca.
- Ustalono czas trwania dolegliwości.
- Wykluczono niezamierzoną utratę wagi.
- Wykluczono występowanie gorączki lub stanu podgorączkowego.
- Wykluczono krwawienie z odbytu.
- Sprawdzone jakie leki/suplementy stosuje pacjent.
- Zapytano o występowanie celiakii w rodzinie.
- Zapytano o występowanie objawów niedokrwistości z niedoboru żelaza.
- Zaproponowano odpowiedni preparat łagodzący objawy IBS.
- Poinformowano pacjenta o korzystnym wpływie diety i aktywności fizycznej w łagodzeniu objawów IBS.



# Test wiedzy

## Pytanie 1

Jak długo powinno się stosować probiotyki w przebiegu IBS, w przypadku braku poprawy:

- a.  $\leq 12$  tygodni
- b.  $\leq 4$  tygodni
- c.  $\leq 16$  tygodni

## Pytanie 2

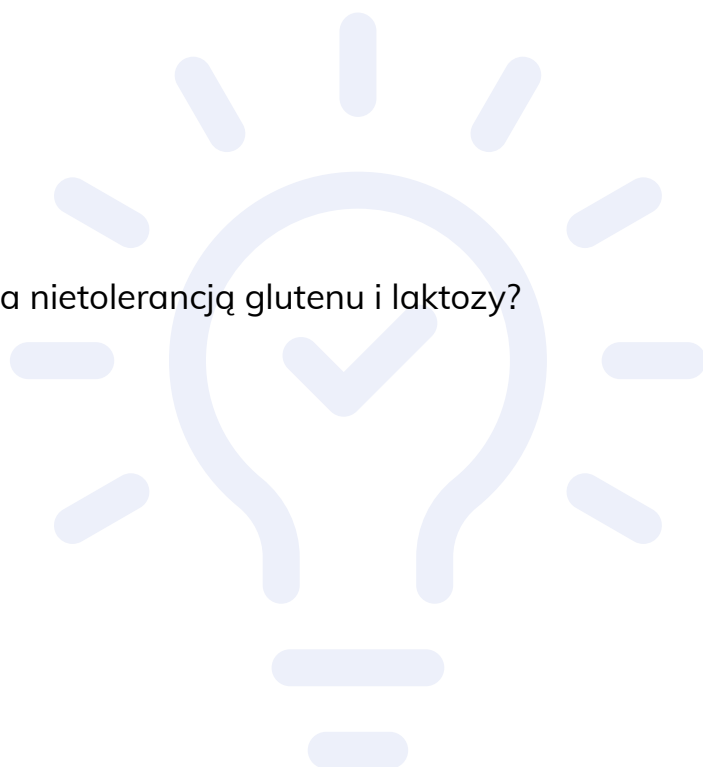
Który probiotyk będzie bezpiecznym wyborem u kobiety w ciąży?

- a. Sanprobi IBS
- b. SYMBIOSYS Alflorex
- c. Enterol

## Pytanie 3

Który probiotyk jest bezpieczny pacjenta nietolerancją glutenu i laktozy?

- a. Vivomixx
- b. Dicoflor Ibsium
- c. Obie odpowiedzi są poprawne



## Pytanie 4

Istnieją silne dowody na skuteczność maślanu sodu w łagodzeniu objawów IBS

- a. Prawda
- b. Fałsz

## Pytanie 5

U pacjentów z IBS w celu zmniejszenia objawów:

- a. Zaleca się ograniczenie błonnika
- b. Zaleca się preparaty bogate w błonnik rozpuszczalny
- c. Zaleca się preparaty bogate w błonnik nierozpuszczalny

## Pytanie 6

Pacjentom z IBS nie powinno rekomendować się:

- a. Laktulozy
- b. Błonnika
- c. Makrogoli

## Pytanie 7

Czy u pacjentów z IBS terapię ryfaksyminą można powtarzać?

- a. Nie
- b. Tak, z co najmniej półroczną przerwą
- c. Tak, z co najmniej 4-tygodniową przerwą

## Pytanie 8

Szczep *Saccharomyces cerevisiae* CNCM I-3856 jest oporny na antybiotyki

- a. Fałsz
- b. Prawda

## Pytanie 9

Vivomixx w postaci kropli może być stosowany u wcześniaków

- a. Prawda
- b. Fałsz

## Pytanie 10

Zawartość kapsułki Debutir w razie potrzeby można wysypać i rozpuścić w wodzie.

- a. Prawda
- b. Fałsz



## Ulotki dla pacjentów

Pacjenci każdego dnia przychodzą do apteki z problemami żołądkowo-jelitowymi u siebie i u bliskich. Takie objawy mogą wskazywać na zespół jelita drażliwego, jednak nie zawsze znajdzie się odpowiednia ilość czasu, aby wyczerpać całkowicie poruszony temat. Można jednak wręczyć im ulotkę, którą mogą przeczytać w dowolnej chwili.

- **Low FODMAP – dieta w jelicie drażliwym** – niezależnie od tego czy pacjent ma stwierdzony zespół jelita drażliwego czy też skarży się często na problemy żołądkowo-jelitowe można mu zarekomendować stosowanie diety low FODMAP. Pacjent musi jednak dokładnie wiedzieć na czym ona polega i dokładnie się do niej stosować. Można mu wręczyć ulotkę, która jest zbiorem informacji o tej diecie.
- **Jak radzić sobie ze stresem?** – problemy żołądkowo-jelitowe bardzo często są ściśle powiązane ze stresem i jest on powodem dlaczego występują. Można dopytać pacjenta, czy w ostatnim czasie nie miał więcej stresowych sytuacji lub jaki tryb życia prowadzi. Pomocne w takiej sytuacji jest poznanie sposobów jak pacjent może ograniczyć stres, a tym samym uporczywe objawy. Ulotka zawiera takie porady.
- **Zespół jelita drażliwego (IBS)** – pacjentowi zgłaszającemu się z problemami jelitowymi, można zaproponować ulotkę o zespole jelita drażliwego. Możliwe, że jest to schorzenie, które go dotyczy.